

# Barnahúsið

# 2016

- ársfrágreiðing um virksemið í Barnahúsinum

---



**Barnaverndarstova  
Føroya**

Mars 2017

## Inngangur

Innan barnaverndararbeiðið koma mál javnan fyri, har heilt serligir førleikar eru fyri neyðini. Hugsað verður her um tey føri, har talan er um harðskap og kynsligan ágang móti børnum og ungfólki. Tá mugu barnavernd, løgregla og lækni upp í leikin, og hetta má gerast í einum munagóðum samstarvi.

Barnahúsið hevur sum endamál at vera ein felags karmur fyri slíkum samstarvi, tá tørvur er á tí. Hesi fyrstu árin, ið Barnahúsið hevur verið virkið, vísa greitt, at tørvur er á hesi tænastu. Avbjóðing okkara er, at umhvørvið í Barnahúsinum støðugt hvílir á einum tryggum grundvølli – við væl skipaðum mannagongdum fyri dagliga arbeiðið, við góðum sambandi millum allar avvarðandi partar og at málini verða avgreidd so skjótt, sum til ber.

Ein frágreiðing verður skrivað um virkseimið í undanfarna ári, til tess at geva myndugleikum eins og almenninginum innlit í starvsøkið. Tað er okkara vón, at ársfrágreiðingarnar fara at gera sítt til at lýsa støðuna á ein skynsaman hátt, samstundis sum tað kemur til sjóndar, at føroyska samfelagið ikki á nakran hátt letur harðskap og kynsligan ágang móti børnum og ungum fara aftur við borðinum.

Við tað, at Barnahúsið er skipað eftir sama leisti sum stovnar av sama slagi í Danmark, halda vit tað vera skilagott at savna hagtøl og flokka tey á sama hátt, sum gjørt verður har. Við hesum fer at bera til at gera samanberingar, sum frá líður, ið kunnu vísa støðuna í einum breiðari høpi.

Í Barnahúsinum verða mál tikin upp, tá mett verður, at tey eiga at verða kannað nærri av serkønum fólki. Eyðvitað eru slík mál sera viðkvom, og tískil mugu vit, ið hava ábyrgd, veita trygd fyri, at viðgerðin fer fram á einum so haldgóðum og fakliga dyggum støði, sum til ber.

*Oddbjørg Balle*

**Leiðari á Barnaverndarstovu Føroya**

# 1. Støðið undir virksemi okkara

Barnahúsið hevur verið virkið síðan 1. januar 2014. Hildið verður til í leigaðum høllum í Tórshavn, sum eru serliga innrættað til sítt endamál. Málbólkurin er børn og ung, sum eru til og við 17 ár, og familjur teirra.

Arbeitt verður við málum, ið snúgva seg um kynsligan ágang ella annan harðskap móti børnum og ungum. Ágangurin kann vera framdur fyrr í lívinum hjá barninum, ella kann talan vera um nýliga íkomin mál. Yvirskipað er uppgávan at veita barni og familju trygd fyri væl grundaða fakliga viðgerð. Hetta verður gjørt við at samskipa samstarv millum almennu myndugleikarnar barnavernd og løgreglu.

Barnahúsið er innrættað við serligum denti á, at tey, sum kanna málini, kunnu hittast á jøvnum fóti við børnini og tey ungu.

Børn, ung og familjur koma í Barnahúsið eftir áheitan frá barnaverndartænastunum. Familjur kunnu ikki sjálvar venda sær til Barnahúsið.

Aftaná verksetingina fyrsta árið, sum var at innrætta seg, gera mannagongdir fyri virksemið í húsinum og annars at finna stevnið partanna millum, er virksemið so hvørt komið í eina fasta og tryggja legu.

Viðmerkjast skal tó, at enn er ikki nakað skipað samstarv komið í lag við heilsuverkið um, at lækni tekur lut í kanninginini og útgreinjingini, sum fer fram í Barnahúsinum.

Í Barnahúsinum:

- fáa børn ella ungfólk og avvarðandi teirra sálarfrøðiliga kreppuhjálp og kreppuviðgerð
- verður mettt um tørvin á læknakanning
- avhoyrir løgreglan børn og ung upp til 14 ára aldur við videoútgærð
- verður mettt um framtíðar tørvin hjá barninum ella ungfólkinum á serligum stuðli og serligari viðgerð
- fáa málsviðgerar í barnaverndartænastunum ráð og hjálp til at greiða og greina tørvin á stuðli. Hetta verður alt gjørt sum liður í barnafakligu kanninginini sambært § 45 í barnaverndarlógini.

## 2. Illgruni um ágang móti börnum og ungum

Mál, ið arbeitt verður við, byrja ofta við einum *illgruna* og tí snúgva upplýsingarnir um virksemi okkara seg um ágang, sum illgruni ella ein ávís vitan er um. Løgreglan metir síðan um, hvørt ákæra eigur at verða reist í málinum. Tað kann taka sína tíð, áðrenn dómur móguliga fellur í rættinum. Strikast skal tí undir, at hagtølini í hesi frágreiðing snúgva seg um fólk, ið eru undir illgruna.

Í málum av hesum slagi er tað nú einaferð soleiðis, at próvbyrðan skal lyftast á fullgóðan hátt, hóast umstøðurnar stundum bæði kunnu vera torgreiddar og kámaðar burtur í einum truplum tíðarskeiði hjá lítla barninum. Tískil kann stundum vera ilt at meta um, hvat í roynd og veru kann vera farið fram við barninum.

## 3. Mál í Barnahúsinum

Tá ein barnaverndartænasta boðar frá um eitt barn, har illgruni er reistur um kynsligan ágang ella annan harðskap, verður eitt mál stovnað í Barnahúsinum.

Tá eitt mál verður skrásett sum *virkið*, merkir hetta, at arbeitt verður við málinum. Tá endaligt samráð er hildið um málið og ein frágreiðing er skrivað til avvarðandi barnaverndartænastu, verður málið skrásett sum *endað*.

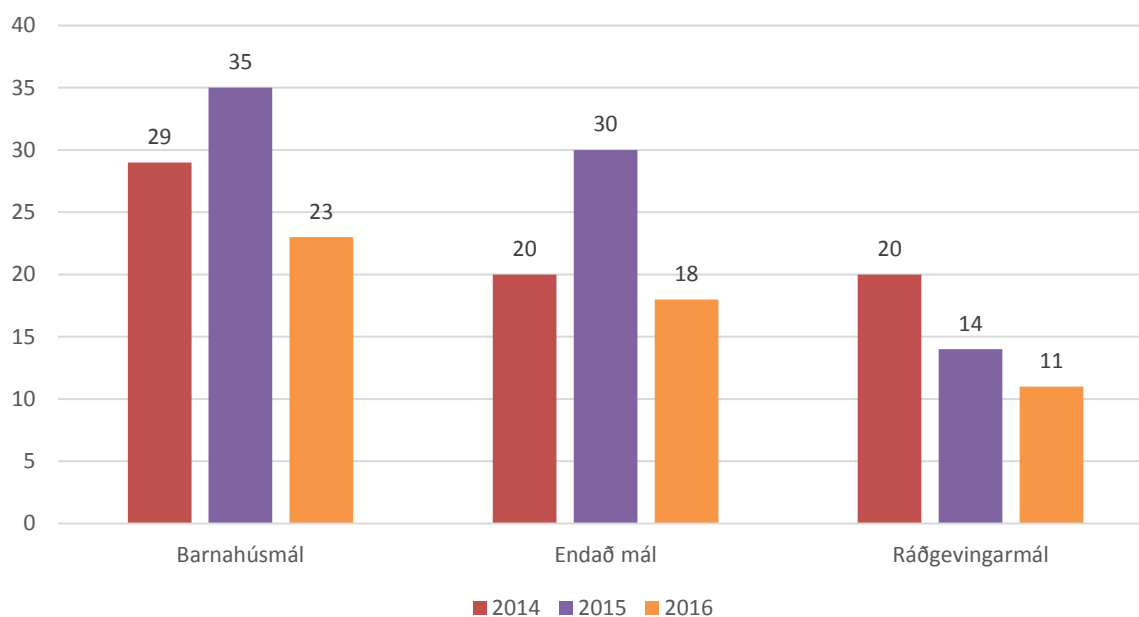
Eitt mál verður skrásett fyri hvørt barnið, men eitt barn kann telja upp til fleiri ferðir í hagtalsskipanini, um sama barnið aftur verður fyri ágangi, og tískil aftur gerst eitt mál í Barnahúsinum.

## 4. Ráðgeving

Ráðgeving í sambandi við Barnahúsið verður eisini skrásett. Talan er vanliga um barnaverndartænastur, sum spyrja seg fyri í førum, har illgruni – ella beinleiðis vitan – er um ágang móti einum barni. Tá er umráðandi at fáa greiðu á, um málið skal viðgerast í Barnahúsinum ella ikki.

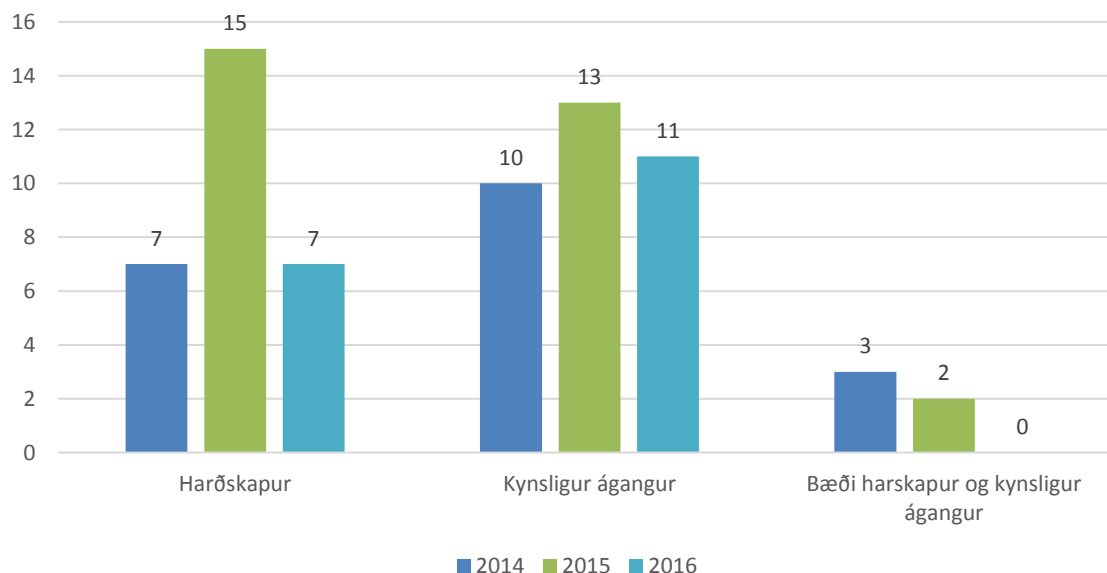
Serliga fyrsta árið, ið Barnahúsið var opið, fylti ráðgevandi virksemið nógv, tí talan er um eitt fakøki, ið hevur sínar serligu uppgávur. Tey mál, ið verða viðgjørd í Barnahúsinum, byggja - sum frammanundan nevnt – á ta fortreyt, at løgreglan saman við avvarðandi barnaverndartænastu hava tørv á at greina íkomin mál um kynsligan ágang ella annan harðskap í *felag*. Um eitt mál ikki fevnir um eina slíka felags eftirkanning, er talan um vanlig barnaverndarmál, ið Barnahúsið ikki hevur lut í. Nú Barnahúsið er arbeitt inn í barnaverndarskipanina í síni heild, er tørvurin á ráðgeving vorðin munandi minni, og tískil kann doyðin leggjast enn meira á innkomnu málini.

## 5. Tal av málum



Í mun til talið av málum tey bæði árin frammanundan sæst, at barnahúsmálini vóru færri í 2016. Tað sama er at siga um endað mál og um ráðgevingarmál. Minkandi tørvurin á ráðgeving tyktist benda á, at barnaverndartænasturnar so hvørt hava fingið eina alt greiðari mynd av, nær talan er um mál, ið Barnahúsið eigur at vera partur av.

## 6. Slag av ágangi í málum, sum eru endað



Kynsbýtið í 2016 sá soleiðis út. Harðskapur: 4 dreingir og 3 gentur, kynsligur ágangur: 6 dreingir og 5 gentur.

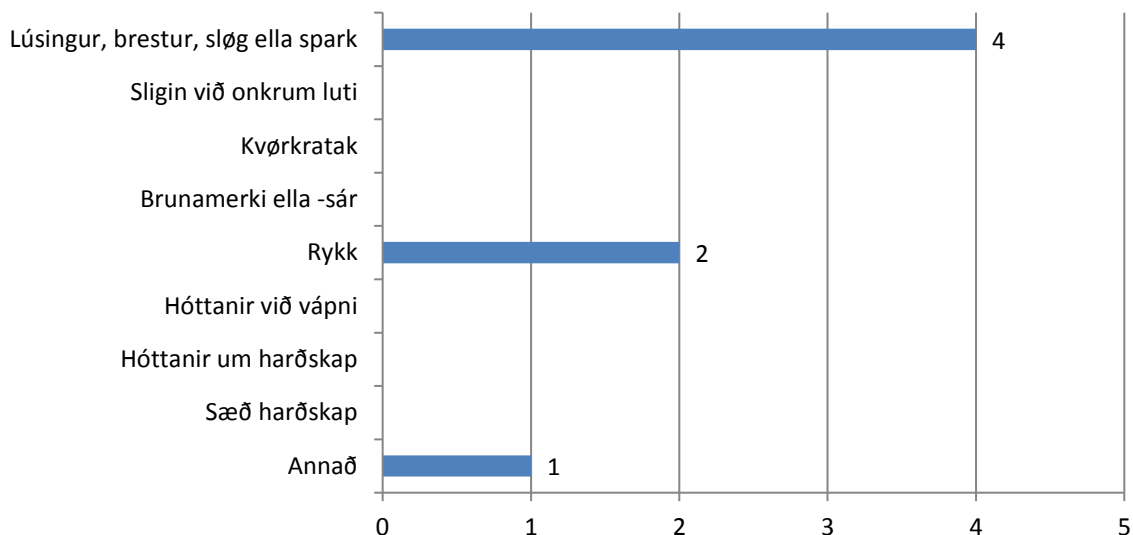
## 7. Ymisku sløgini av ágangi í teimum málum, sum eru viðgjørd í Barnahúsinum

Í Barnahúsinum verða eyðkennini fyri tey ymisku sløgini av harðskapi og kynsligum ágangi skrásett. Í summum førum kann eitt barn bæði hava verið fyri harðskapi og kynsligum ágangi. Tó var onki soleiðis samansett mál í 2016, soleiðis sum tað sæst á talvuni beint frammanfyri.

### Tá vit tosa um harðskap, kann tað vera:

- Lúsingur, brestur, sløg ella spark
- Sligin við onkrum luti
- Kvørkratak
- Brunamerki ella brunasár
- Rykk
- Hóttanir við vápni
- Hóttanir um harðskap
- Viðkomandi hevur sæð harðskap

### Býti av málum, ið snúgva seg um harðskap:

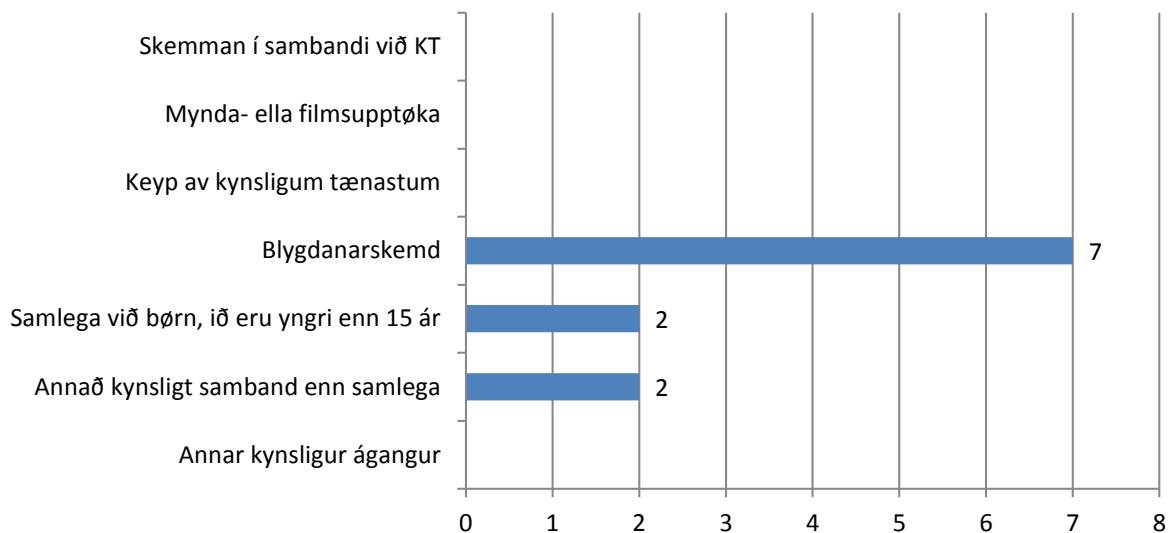


*Talvan vísir, at tá talan var um harðskap, vóru tað í mestan mun børn, sum vóru sligin ella sparkað. Annað kann t.d. snúgva seg um spýtt í andlitið á barni, seta seg á tað og ymiskar eyðmýkjandi revsingar.*

## Tá vit tosa um kynsligan ágang, og sum er brot sambært ásetingum í revsilógini, kann tað vera:

- Samlega við børn, ið eru yngri enn 15 ár
- Annað kynsligt samband enn samlega (gjøgnum munn, baktarmsop, ymiskt stappað í skeið og baktarmsop)
- Blygdanarskemd (nektan, kávan, lúran, skendsk/ur í orð og tal)
- Keyp av kynsligum tænastrum frá barni ella unglíngi, ið er yngri enn 18 ár
- Mynda- ella filmsupptøka av barni ella unglíngi, ið er yngri enn 18 ár
- Skemman í sambandi við KT (umvegis internetið ella fartelefón)

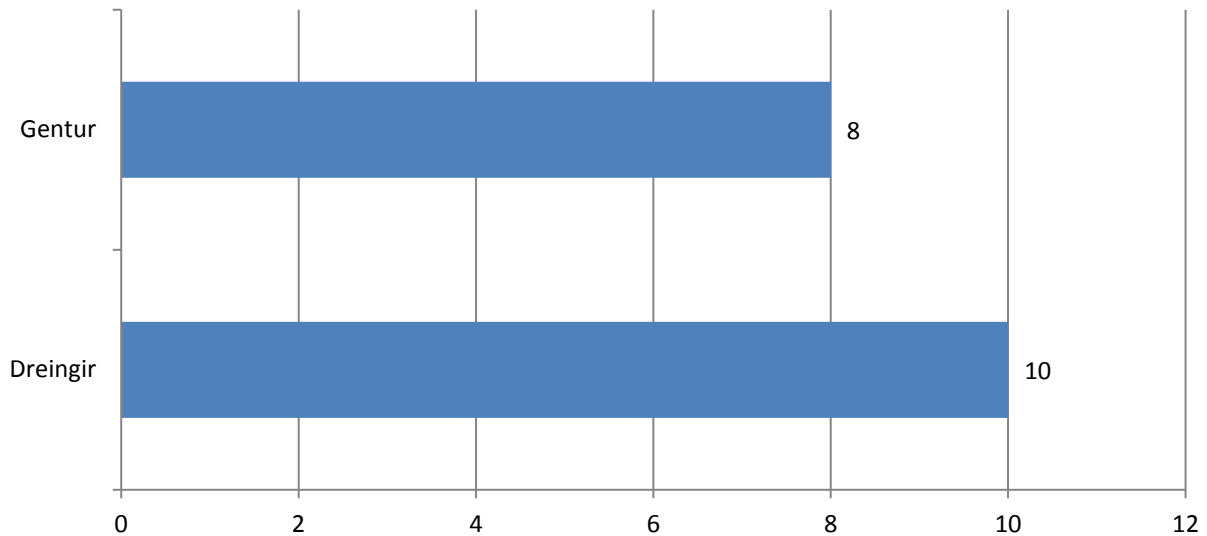
## Býti av málum, ið snúgva seg um kynsligan ágang:



*Her sæst, at í 2016 var blygdanarskemd vanligasti kynsligi ágangurin, sum kannaður nærri í Barnahúsinum. Eisini vóru nøkur mál, har illgruni var um samlegu við børn, yngri enn 15 ár, ella um annað kynsligt samband enn samlegu.*

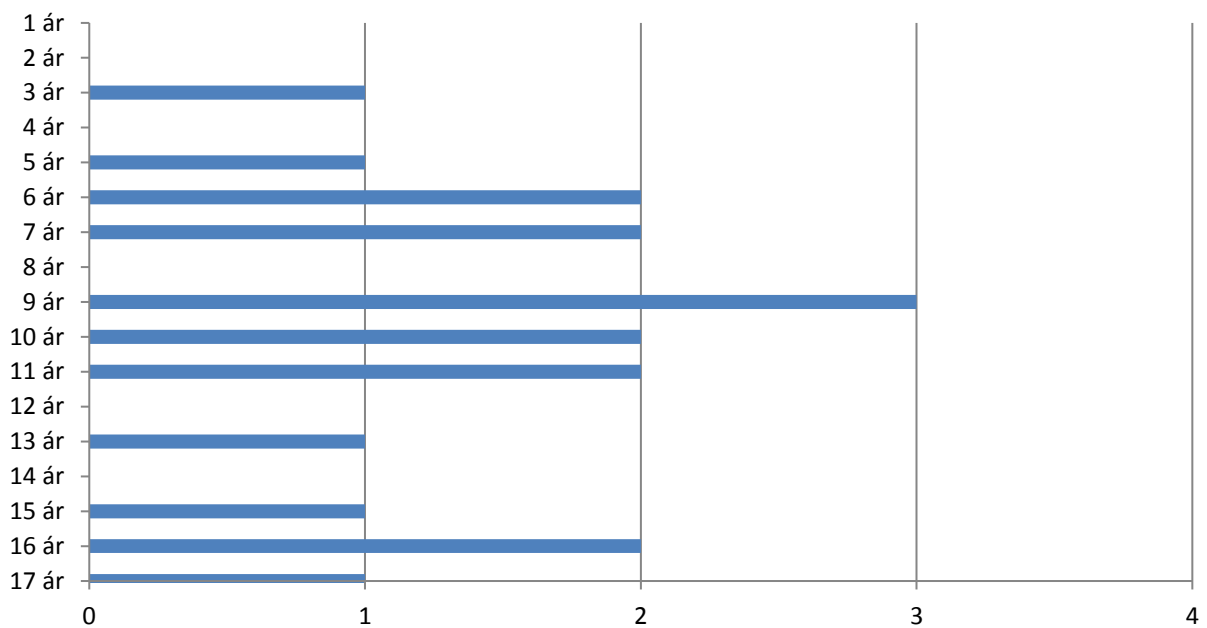
## 8. Mál, ið eru kannað og endað í Barnahúsinum. Kyns- og aldursbýti

### Kyn:



*Í mun til 2015, tá tvífalt so nógvur gentur sum dreingir vóru fyri ágangi, ið varð viðgjørdur sum mál í Barnahúsinum, má sigast, at kynsbýtið var rættiliga javnt. Í 2014 var lutfallið eisini rættiliga javnt.*

### Aldur á barni (tá málið varð kannað í Barnahúsinum):

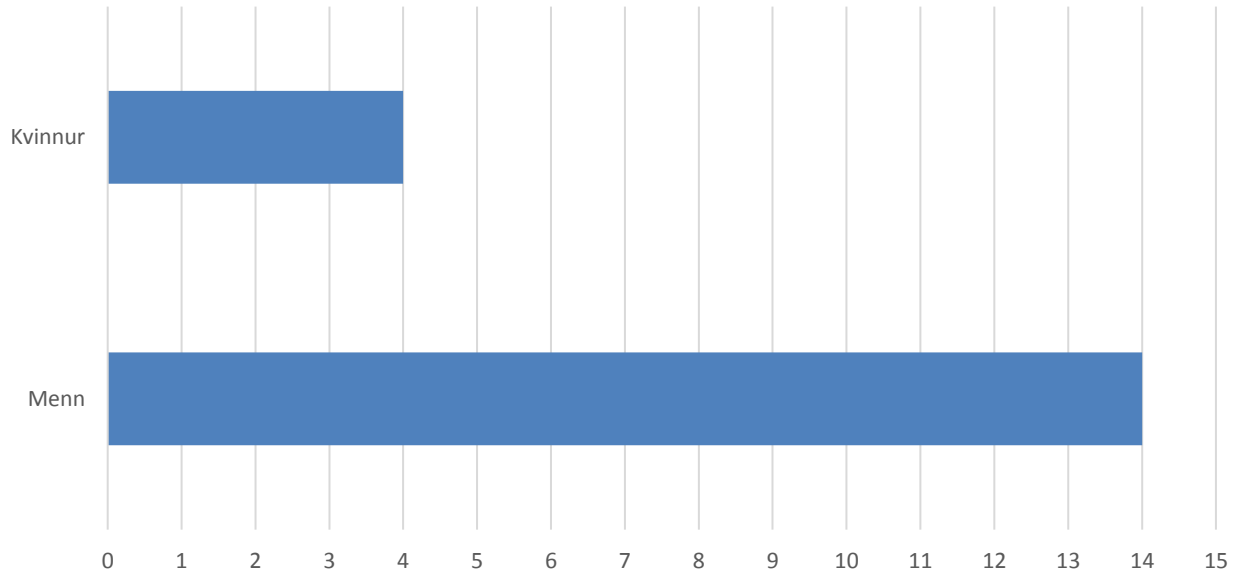


*Sum tað sæst á talvuni, eru talan eina lutfalsliga stóra spjading í aldrinum á teimum børnum, hvørs mál eru kannaði í Barnahúsinum.*



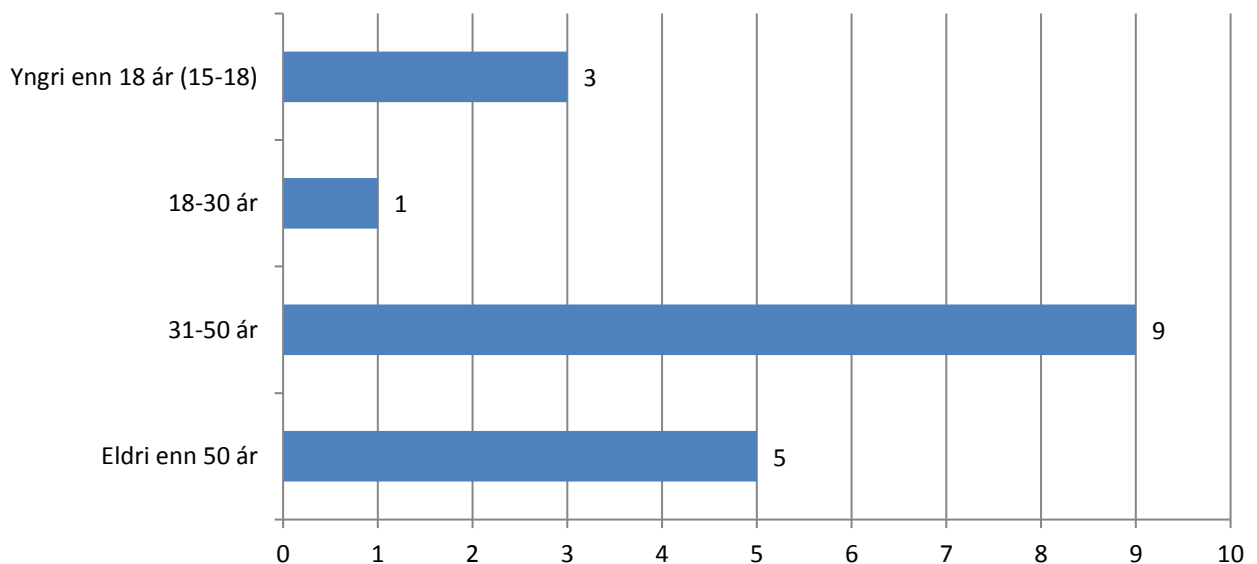
## 9. Um fólk, ið eru undir *illgruna* í sambandi við mál í Barnahúsinum

### Kyn:



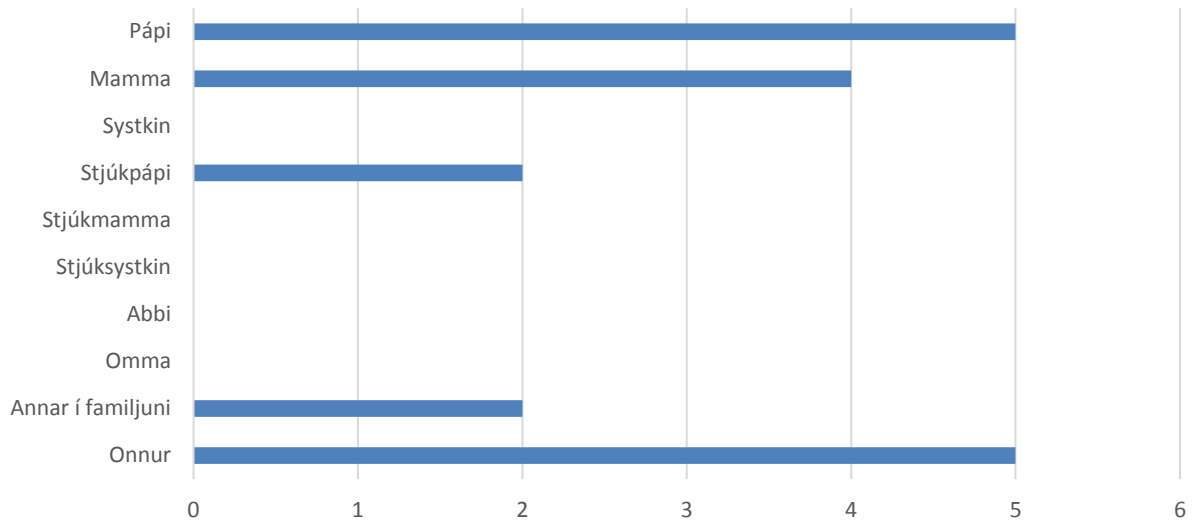
Sum tað sæst á talvuni, vóru tað eisini í 2016 í mestan mun mannfolk, sum framdu harðskap ella annan ágang móti børnum. Viðmerkjast skal, at í øllum teimum førum, har kvinnur eru undir illgruna, er talan um harðskapsmál.

### Aldur:



Her er vert at leggja til merkis, at helmingurin av teimum, ið eru undir illgruna fyri harðskap ella annan ágang móti børnum, hoyra til bólkin 31-50 ár, eru talið á teimum, sum eru eldri enn 50 ár, og sum eru undir illgruna, lutfalsliga stórt.

## Persónligt samband við barnið ella ungingin:



*Bólkurin "Onnur" fevnir eitt nú um onnur børn og ung, grannar og onnur, sum kenna familjuna, fremmandafólk, eins og starvsfólk, ið á ymsan hátt hava við børn at gera.*